

Dossier de prensa de la exposición





El mar absoluto.
Ortega Muñoz y Lanzarote
Dossier de prensa

ÍNDICE

Contenidos de la Exposición	3
Ficha técnica de la Exposición	5
Imágenes	6
Biografía	17
Exposiciones	24



CONTENIDOS DE LA EXPOSICIÓN

Organizada y producida por la FCM con la colaboración de la Fundación Godofredo Ortega Muñoz, la muestra, comisariada por Antonio Franco, director del Museo Extremeño e Iberoamericano de Arte Contemporáneo (MEIAC), reúne un conjunto de 12 piezas de Ortega Muñoz que muestra la mayor parte de las obras sobre Lanzarote pintadas por el artista.

A finales de los años 60, Ortega Muñoz visita la Isla y realiza un ciclo de piezas que señalan un momento de plenitud en el conjunto de su trayectoria, en el que el artista responde a la inspiración del paisaje insular –La Geria, higueras, huertas y muros agrícolas...– con una pintura de lenguaje tenso y casi abstracto, cargada de significación y trascendencia, de meditación y de silencio.

Godofredo Ortega Muñoz (San Vicente de Alcántara, Badajoz, 1905 - Madrid, 1982) está considerado como uno de los creadores más significativos en la interpretación del paisaje moderno de nuestro país. Sus composiciones, de cromatismo austero y tratamiento sobrio y depurado, dotan a su obra de una singularidad inconfundible que empezó a trasladar primero a sus pinturas inspiradas en las tierras desnudas de Extremadura y, posteriormente, en las de La Rioja y Canarias.

Con motivo de la exposición, se ha editado un catálogo de 120 páginas con textos críticos de Jesús Aguado, Estrella de Diego y Alfredo Taján.

Con esta muestra, en la que podremos contemplar por primera vez en Canarias las pinturas de Ortega Muñoz sobre el paisaje de las Islas, la FCM da continuidad a una de las líneas de trabajo de su programa de exposiciones temporales, la dedicada a revisiones históricas.

El paisaje universal que puso en pie Godofredo Ortega Muñoz, se concibe, esencialmente, como un símbolo lúcido por contradictorio, un signo plástico de inquieta *clasicidad* despojada de poses superfluas. Ortega Muñoz utilizó sus pinceles en, y desde, los extremos: representó lo frágil sin quebranto, la aridez del agua, la nieve de arena, la arena de hielo, la rudeza de un mundo olvidado y, sin embargo, aún, siempre, de hondo presente; en los paisajes de Ortega Muñoz los océanos son de granito, los verdes son celestes, los celestes adquieren la textura de un sólido granate; en definitiva, el antónimo de la representación plástica se convierte en un rotundo sinónimo invertido: donde el silencio se oye más que un grito, donde el destino es un



juego de espejos, laberinto de campo seco, campo *unamuniano*, yerto, firme, de ahí su lirismo trágico, pero nunca dramático, donde la soledad brota como una ligera y desértica aprehensión que hiera la mirada y jamás cauteriza.

Abordar la extensa obra de Ortega Muñoz, es navegar por un mar absoluto, total, mar donde el tiempo no marca la brújula ni el cuaderno de bitácora y las olas son moles de tierra con árboles resecos, donde la pintura es honda y compacta gravedad, concentrada presencia, isla sin retorno.



FICHA TÉCNICA DE LA EXPOSICIÓN

Título

El mar absoluto. Ortega Muñoz y Lanzarote

Fecha

13 noviembre 2008 – 25 enero 2009

Comisario

Antonio Franco

Organización y producción

Fundación César Manrique

Número de obras

12 pinturas

Procedencia de las obras

Extremadura

Madrid

Textos del catálogo

Jesús Aguado

Estrella de Diego

Alfredo Taján

Colaboración

Fundación Godofredo Ortega Muñoz



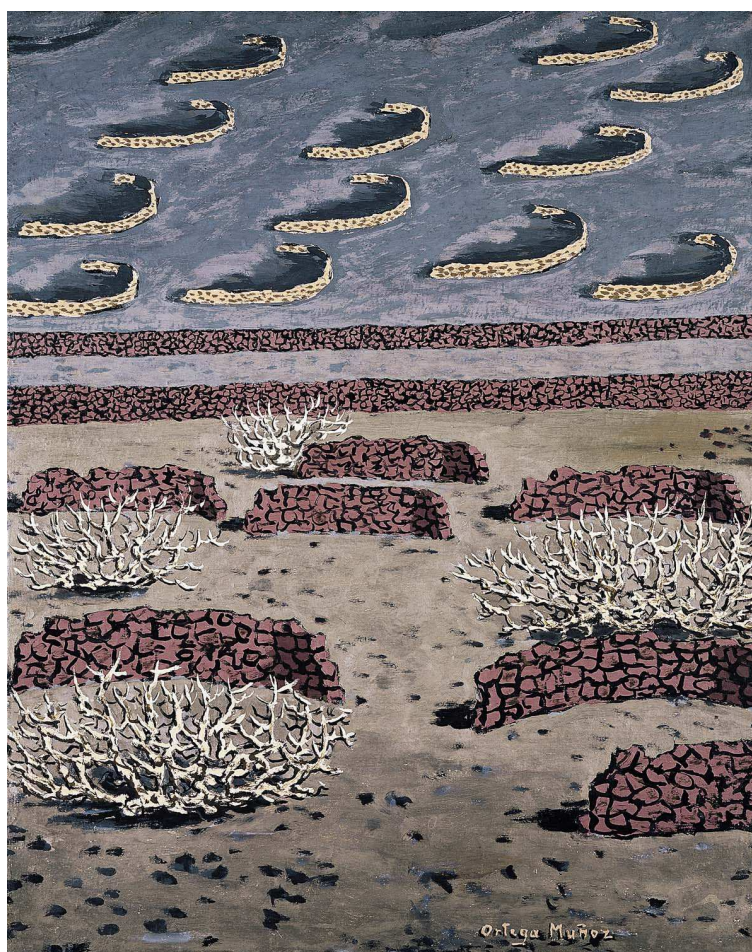
IMÁGENES

Ortega Muñoz

Lanzarote. Higueras, 1969

Óleo/lienzo

73 x 92 cm



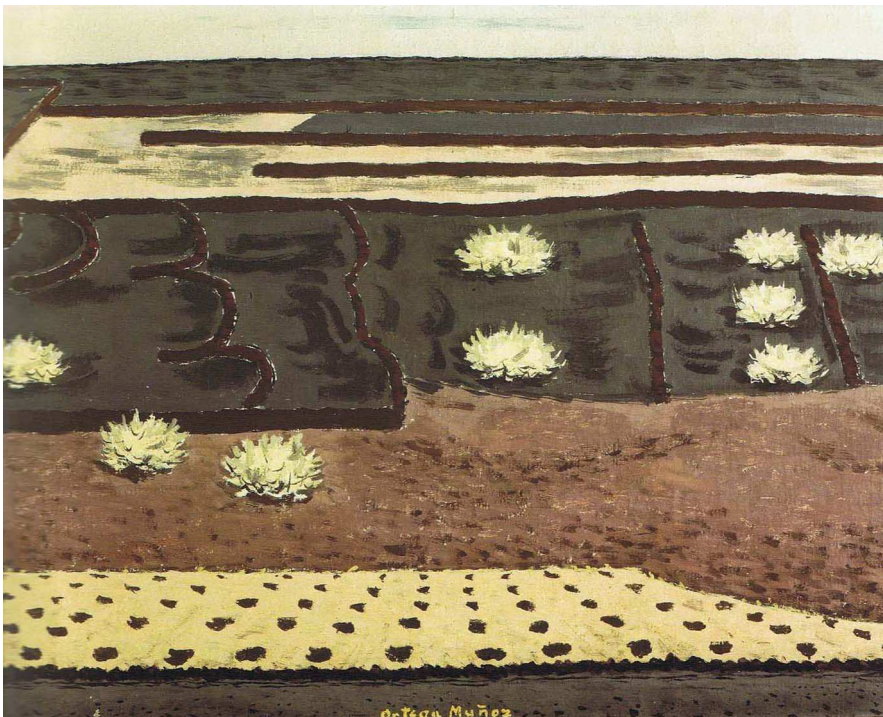


Ortega Muñoz
Lanzarote. Paredes, 1969
Óleo/lienzo
73 x 92 cm



EL MAR
ABSOLUTO
Ortega Muñoz
y Lanzarote

Ortega Muñoz
Lanzarote, 1968
Óleo/lienzo
85 x 100 cm



Ortega Muñoz

Lanzarote. Higueras, 1969

Óleo/lienzo

73 x 92 cm



Ortega Muñoz
Campos de Lanzarote, 1968
Óleo/lienzo
73 x 92 cm



**EL MAR
ABSOLUTO**
Ortega Muñoz
y Lanzarote

Ortega Muñoz

Lanzarote. Higueras, 1969

Óleo/lienzo

65 x 81 cm





Ortega Muñoz
Tenerife, 1971
Óleo/lienzo
73 x 92 cm



Ortega Muñoz
Lanzarote. Tierras, 1968
Óleo/lienzo
73 x 92 cm



**EL MAR
ABSOLUTO**
Ortega Muñoz
y Lanzarote

Ortega Muñoz

Tenerife, 1970

Óleo/lienzo

73 x 92 cm



Ortega Muñoz
Campos de Lanzarote, 1969
Óleo/lienzo
73 X 92 cm



Ortega Muñoz

Lanzarote. Paredes, 1969

Óleo/lienzo

73 x 92 cm





BIOGRAFÍA

Godofredo Ortega Muñoz nace en 1905 en San Vicente de Alcántara, hijo de una destacada personalidad local y a los seis años queda huérfano de madre. Obtiene el título de Bachiller en Salamanca, aunque dada su marcada vocación por la pintura, la cual practica de forma autodidacta desde pequeño, rechaza la recomendación paterna de seguir una carrera universitaria y se traslada a Madrid en 1919.

MADRID

Durante los meses de octubre y noviembre de 1919, Ortega y Muñoz envía a su familia postales que reproducen algunos de los cuadros que copia por aquel entonces en el antiguo Museo de Arte Moderno o en el Museo del Prado, para convencer a su padre de la autenticidad de su vocación artística. Continúa siendo autodidacta, y es en esta etapa cuando se inicia en la pintura al aire libre en el entorno de la Dehesa de la Villa, acompañado entre otros jóvenes artistas por el pintor filipino Fernando Amoroso. Después de permanecer algún tiempo en la capital madrileña decide trasladarse a París.

PARIS

Ortega Muñoz llega a París a finales de 1920. Además del ambiente artístico de la capital francesa, uno de los acontecimientos más importantes de su paso por París es la amistad que mantiene con Gil Bel y que perdurará hasta la muerte del poeta. A través de Gil Bel, Ortega participa en un proyecto colectivo al que se incorporaron muchos jóvenes de su época, que promueve el reencuentro con las gentes del pueblo y la fibra más enraizada de la España profunda, y que asumirá un fundamental propósito de insurgencia y de renovación en la plástica española. Ortega había llegado a la capital francesa llevado por su aspiración a una pintura moderna (cuyas referencias cardinales encontró en Van Gogh, en Gauguin y en Cezánne), pero a causa de la crisis tanto ideológica como formal de la vanguardia que entonces se vivía en el París de la post-guerra, se decide a viajar hacia el sur, a Italia, para reencontrar en los maestros del pasado unos valores más auténticos de espiritualidad, sencillez y pureza.

ITALIA

Ortega llega a Turín en 1921, desde donde viaja a Milán, al Lago de Como, San Remo, Vichy, Juan les Pins, y quizás España. En febrero de 1922 pasa una corta temporada en Florencia y después recorre Italia: Nápoles, Pompeya, Roma, Génova y de nuevo Milán.



En el Lago Maggiore conoce al pintor inglés Edgard Rowley Smart, con quien pasa un corto periodo de aprendizaje y al que retrata en reconocimiento a la influencia que tuvo en sus inicios. Su trato lleva a Ortega al convencimiento de que, frente a la sinrazón del mundo contemporáneo, hay que volver a la naturaleza y devolver al arte la autenticidad de las verdades espirituales y de las emociones sencillas. Acabada la temporada estival del año 1926, Ortega viaja a Ginebra y a Lyon, desde donde regresa a España.

ESPAÑA

Éste momentáneo regreso a España resulta de gran importancia en el conjunto de su peripecia, ya que es entonces cuando en compañía de Alberto Sánchez, Benjamín Palencia y Gil Bel, protagoniza una de las excursiones fundacionales de la Escuela de Vallecas. Poco después, en marzo de 1927, realiza una primera exposición de su obra en el Círculo Mercantil de Zaragoza. En estos episodios debió jugar un papel muy importante la relación de amistad que tenía con Bel desde que se conocieron en París. Es su influencia y la de la escuela vallecana, lo que impulsó al pintor a “volver la mirada al campo para recoger el alma de las gentes sencillas y las tierras de España”; así como a pintar algunos de los cuadros de tipos aragoneses que presentó en aquella primera exposición de Zaragoza, tras la que vuelve a marcharse de España, esta vez con destino a Suiza.

CENTRO EUROPA

1927 y 1928 son años de peregrinaje. Comienza en Zurich y continúa por Bruselas, Bremen, Hamburgo, Hannover, Frankfurt y Berlín. Lo más interesante de 1928 es su visita Worpswede, donde se había instalado una colonia de pintores y artistas dentro de la que habían trabajado figuras como Fritz Mackensen, Heinrich Vogueler, Paula Becker y Clara Westhoff. Todos mostraban interés por los paisajes bucólicos y las estampas campesinas como reacción frente a los sofisticados artificios y refinamientos decadentes de la vanguardia. La vida campesina y el ambiente creado en torno a la pintura del expresionismo le influyeron notablemente.

FRANCIA

Ortega regresa a Francia a finales de 1928 para dedicarse a conseguir encargos. Con tal fin viaja a Niza, Montecarlo, Vichy, Biarritz y París donde se reúne con su amigo el surrealista González Bernal para viajar hacia los Países Bajos.



PAÍSES BAJOS, ITALIA Y MÁS ALLÁ DE LOS BALCANES

De 1930 a 1933 Ortega sigue pintando, recorre Holanda, y más tarde, viaja a Génova, el Lago Maggiore, Venecia, Viena y Budapest. Es la primera vez que Ortega sale de los recorridos referenciales del arte europeo y lo hace tanto por sus propias inquietudes como por consejo de su amigo y representante, el actor húngaro Heinrich Domahidy, que consigue que varios periódicos de su país reseñen la inesperada visita del pintor español.

EGIPTO

En 1933, Ortega llega al Cairo, no sin haber pasado primero por Grecia y Constantinopla. Para entonces sus facultades como retratista le han proporcionado un modo de vida desahogado e importantes contactos. Expone por primera vez en Alejandría y la acogida es tal que vuelve a exponer allí un año después. En esta segunda exposición presenta cuarenta obras a modo de antología de su trayectoria. Ya aparece aquí su amor por la naturaleza, el equilibrio entre color y estado de ánimo, y esa atmósfera de quietud y tristeza características de su pintura.

Vuelve a Italia y en marzo de 1935 decide que ya es hora de regresar a España.

OTRA VEZ EN ESPAÑA

Desde Extremadura, Ortega dedica el año de 1935 a preparar una exposición para darse a conocer en Madrid. Finalmente ésta tuvo lugar en el Círculo de Bellas Artes y se inauguró el 13 de abril de 1936, fecha importante por ser un año fatídico en la historia de España. A pesar de lo inestable de la situación política, Ortega despliega una gran actividad que le lleva a ser seleccionado tanto para la Bienal de Venecia como para la Exposición Nacional de Bellas Artes. Esta última se celebra con retraso y bajo un clima político caótico. Ortega no espera a la inauguración, sino que decide abandonar de nuevo España antes de que estalle la guerra. Ambas exposiciones resultan ser un gran éxito y la crítica destaca su “deambular cosmopolita” sus “excepcionales facultades” y la posición “equidistante” que mantiene con respecto a la pintura española de su tiempo.



EL DEAMBULAR POR LOS BALKANES

Tras salir de España, espera en Marsella a que su prometida, Leonor Jorge Ávila, se reúna con él. Se casan en Diciembre de 1.936 y se instalan en Suiza, sin renunciar a los viajes que en él son habituales: Dinamarca, Noruega, Suecia y Finlandia. En la Galería Blomqvist (Oslo), con la que habían trabajado pintores de la talla de Eduard Munch, celebra una importante exposición que mostró los últimos cuadros que pintó antes de volver definitivamente a España. En estos años gana destreza y madurez en su manera de pintar, aunque no es hasta su regreso a San Vicente cuando el pintor da un giro decisivo a su carrera.

EL REGRESO DEFINITIVO A ESPAÑA

En San Vicente de Alcántara, Ortega se reencuentra por fin con la silenciosa y solitaria extensión de su paisaje y con la cercana realidad de ese mundo que siente como auténticamente propio y que da soporte y concreción a su pintura.

EN EL CÍRCULO DE BELLAS ARTES

En 1940 inaugura su primera exposición tras la guerra, en la que sería su segunda muestra en el Círculo de Bellas Artes de Madrid. Comienza así una carrera profesional que le deparará numerosos triunfos, tanto nacionales como extranjeros. Inicia una intensa actividad expositiva: así, por ejemplo, cabe destacar sus muestras individuales en la Galería Fayans Catalá de Barcelona en 1942 y en la Galería Estilo de Madrid en los años 1948 y 1949, donde expone un conjunto de óleos que representan el mundo rural con la sencillez, las formas simples y las gamas de colores terrosos que tanto van a caracterizar su obra, al tiempo que aparecen las primeras notas de modernidad a través de ciertas influencias del arte italiano, como el primitivismo, la metafísica y el Novecento.

MADRID

La década de los cincuenta comienza para Ortega en 1951 cuando el escritor Gerardo Diego le descubre gracias a *Los Membrillos* en la I Bienal Hispanoamericana, celebrada en Madrid, que marcaría su plena recepción en el ambiente artístico español. Tanto es así que al año siguiente decide trasladar su residencia a Madrid hasta su fallecimiento aunque en numerosas ocasiones realiza prolongadas estancias en el campo. En 1953, y curiosamente en la última Exposición Antológica celebrada por la Academia Breve de Crítica de Arte, los “académicos” deciden incluir uno de sus cuadros. Ya para entonces estaba preparando una gran exposición en la sala de la Dirección General de Bellas Artes en el Museo Nacional de Arte Contemporáneo y en las Galerías de arte Syra de Barcelona, que supusieron un clamoroso éxito.



PAÍSES ÁRABES

A partir de 1954, su reconocimiento internacional y nacional es innegable. Considerado como uno de los renovadores del panorama artístico español, sus éxitos no hacen sino aumentar un deseo real de representar a la tierra extremeña a través de sus pinturas. Entre esos triunfos, en 1953 había participado en la II Bial Hispanoamericana de Arte de La Habana, donde recibe el Gran Premio de pintura; en 1954, está presente en la XXVII Bial Internacional de Arte de Venecia y al año siguiente, en la III Bial Hispanoamericana de Arte en Barcelona, que le dedica una sala de honor. Asimismo participa en la Exposición Española de Pintura y Escultura Contemporáneas, organizada por el Ministerio de Asuntos Exteriores en los Países Árabes, que viaja durante diez meses por diversas capitales de Próximo y Medio Oriente: Beirut, Damasco, Bagdad...

SEVILLA, MADRID, BILBAO

En mayo de 1956 presenta una muestra antológica en la sede de la Escuela de Estudios Hispanoamericanos organizada por el Club la Rábida de Sevilla, y a finales de año la Sala Santa Catalina del Ateneo madrileño expone treinta y tres cuadros fechados entre 1926 y 1956 que resumen su producción artística. La opinión crítica de la muestra fue muy variada, desde adjetivos que le califican como defensor de unos ideales de simplificación, depuración y purificación, hasta las opiniones de importantes críticos de arte como Camón Aznar, quien ensalzaba aquellos elementos que determinaban el silencio en sus obras; Gaya Nuño, quien se centraba en el dramatismo y en el encuadre generacional que ocupaba el artista o bien Luis Trabazo, quien consideraba su obra dentro del concepto de lo moderno. A finales de año, en diciembre, exponía en el Museo de Bellas Artes del Parque de Bilbao donde, aunque con una crítica menor que la anterior, su pintura fue definida ya como “auténticamente suya”, anunciando un estilo propio e independiente.

EN LA BIENAL DE VENECIA

En el mes de abril de 1957 se realiza la primera muestra antológica en la ciudad de Badajoz, en concreto en las Salas de la Delegación de Cultura de Diputación Provincial; a los diez días de su clausura el Salón de Actos del Ayuntamiento de Cáceres dedica una muestra individual al artista, en cuyo catálogo se reivindica una pintura de origen extremeño, pintura directa y sencilla. Continúa su carrera imparable en el exterior y, por ejemplo, participa en la II Bial de Arte de los Países Ribereños del Mediterráneo, iniciada en Alejandría, y al año siguiente, en la XXIX Bial Internacional de Arte de Venecia, donde se le reserva una sala de honor. La década de los cincuenta finaliza con su muestra individual en las Salas de la Dirección General de Bellas Artes y su participación en la colectiva de la Exposición Inaugural del Museo Español de Arte Contemporáneo, en Madrid.



NEW YORK

Los primeros años sesenta se van a caracterizar por una frenética actividad expositiva. Así por ejemplo, en 1960 participa en la colectiva realizada en el Guggenheim Internacional Award de Nueva York; en 1962, en 20 años de pintura española en el Ateneo de Madrid; en 1964 en la colectiva 25 años de arte español celebrada en el Palacio de Cristal del Retiro e inaugura su segunda exposición en la Sala Santa Catalina del Ateneo; en 1967 la Galería Biosca de Madrid presenta sus últimos trabajos. Camón Aznar escribe sobre el momento de plenitud del artista, que califica de “suprema síntesis: todo aquilatado, serenizado, reducido a esquema de alma”. Para finalizar, en 1968 se le dedicó una sala monográfica de honor en la última Exposición Nacional de Bellas Artes.

EL CASÓN DEL BUEN RETIRO

1970 es el año en que su carrera artística se ve plenamente consagrada con su exposición retrospectiva en el Casón del Buen Retiro de Madrid a la que siguen las monográficas que presenta en las Salas Góticas de la Biblioteca de Cataluña en Barcelona, en el Pabellón Mudéjar en Sevilla y en las Salas de la Delegación de Cultura de la Diputación Provincial de Badajoz. En el exterior participa en la muestra colectiva

Masterpieces of Fifty Centuries, que organiza el Metropolitan Museum de Nueva York, y para finalizar el año, en Galería Hastings del Spanish Institute de Nueva York. Es entonces cuando la prensa comienza a hablar de “apoteosis pública y oficial de su arte”. Su pintura recibía los elogios de escritores de la talla de Manuel García-Viñó, quien en 1968 le había calificado de “ejemplo actual de neofiguración y paisajismo”, o de Raúl Chávarri, quien en 1970 le definía como “el maestro precursor o precedente del ingenuismo, la neofiguración o la vertiente social del realismo artístico”. En este mismo año recibe la Medalla de Oro de la Ciudad de Badajoz.

Tras ser incluida su obra en numerosas muestras colectivas -Maestros contemporáneos del paisaje español en la Galería Sur de Santander; Arte'73. Sevilla, Museo de Arte Contemporáneo; El árbol a través de un siglo de pintura española, 1874-1974, Banco de Granada; Homenaje a D'Ors, Galería Biosca, Madrid- en 1977 y tras siete años sin exponer en la capital, Ortega Muñoz reaparece, ahora en la Galería Felipe Santullano, con un arte elegante, discreto y mesurado. No en vano, José María Moreno Galván dedicó un importante artículo a la muestra, que resumía toda su producción, titulado “Ortega Muñoz, el signo del paisaje en España”.



Entre las últimas grandes exposiciones internacionales en las que participa destacan las celebradas en la Ciudad de México en 1978 en el Museo de Arte Moderno, con el objetivo de mostrar un recorrido por la historia de la pintura española, y en Bogotá en Paisajistas españoles del siglo XX. Su última exposición individual en España tiene lugar ese mismo año en la Institución Cultural “Pedro de Valencia” en Badajoz. Para entonces su pintura se había instalado entre los límites de la abstracción y un lenguaje figurativo ya consolidado. Cuatro años más tarde, Ortega Muñoz fallece en Madrid. Su consideración dentro y fuera de nuestro país como renovador del paisajismo con una mirada moderna le había consagrado ya como uno de los pintores más relevantes del arte español contemporáneo.



EXPOSICIONES

EXPOSICIONES INDIVIDUALES

1927

Círculo Mercantil, Zaragoza, marzo.

1933

Galería Jean Ramia, Alejandría, junio.

1934

Galería Jean Ramia, Alejandría, junio.

1936

Círculo de Bellas Artes, Madrid, abril.

1937

Galería Blomquist, Oslo, septiembre.

1940

Círculo de Bellas Artes, Madrid, octubre.
Galería Fayans Catalán, Barcelona, 17 al 30 de enero.

1947

Galería Estilo, Madrid, 17 de noviembre.

1948

Galería Estilo, Madrid, 21 de febrero.

1953

Salas de la Dirección General de Bellas Artes, Madrid, 4 al 24 de marzo.
Galería Syra, Barcelona, 5 al 15 de diciembre.

1955

Tate Gallery, Londres.

1956

Club La Rábida, Sevilla, 17 al 31 de mayo.
Sala Santa Catalina del Ateneo, Madrid, 19 de noviembre al 2 de diciembre.



1956 / 1957

Museo Parque de Bilbao, Bilbao, 6 de diciembre de 1956 al 9 de enero de 1957.

1957

Salas de la Delegación de Cultura de la Diputación Provincial, Badajoz, abril.
Palacio Municipal, Cáceres, 23 de abril al 6 de mayo.

1958

Ateneo, Salamanca.

1959

Salas de la Dirección General de Bellas Artes, Madrid, marzo.

1964

Sala Santa Catalina del Ateneo, Madrid, 3 al 28 de abril.

1967

Galería Biosca, Madrid, 3 al 30 de noviembre.

1970

Casón del Buen Retiro, Madrid, marzo.
Salas Góticas, Barcelona, 20 de abril a mayo.
Pabellón Mudéjar, Sevilla, junio.
Salas de la Delegación de Cultura de la Diputación Provincial, Badajoz, julio.
Galería Hastings del Spanish Institute, Nueva York, 24 de noviembre a diciembre.

1977

Galería Felipe Santullano, Madrid, marzo.

1978

Institución Cultural Pedro de Valencia, Badajoz.

1981

Institución Cultural Pedro de Valencia, Badajoz, 17 al 31 de octubre.
Galería Ignacio Lassaletta, Barcelona, noviembre a diciembre.

1988

Galería Ignacio Lassaletta, Barcelona, 24 de marzo al 30 de abril.

1990

Sala de Exposiciones de Ibercaja, Zaragoza, 20 de noviembre al 29 de diciembre.



1991

Sala de Exposiciones de Ibercaja, Valencia, 17 de enero al 16 de febrero de 1991.

1992

Sala de Exposiciones Caixavigo, Vigo, abril.

1999

Salas de Exposiciones del Ministerio de Educación y Cultura, Madrid, 16 de marzo al 2 de mayo

2004

Ortega Muñoz. Exposición Antológica. Museo Extremeño e Iberoamericano de Arte Contemporáneo. Badajoz. Mayo-septiembre

2006

Ortega Muñoz. Obra Gráfica Completa. Museo de Bellas Artes de Cáceres. Diciembre 2006-enero 2007 (Itinerante por la Comunidad de Extremadura)

EXPOSICIONES COLECTIVAS

1936

XX Bial Internacional de Arte de Venecia, Venecia, junio a septiembre.
Exposición Nacional de Bellas Artes, Madrid, 4 al 18 de julio.

1951 / 1952

Bial Hispanoamericana de Arte, Madrid, 18 de octubre de 1951 al 26 de febrero de 1952.

1952

Antológica de la I Bial Hispanoamericana de Arte, Museo de Arte Moderno, Barcelona, marzo.
Museo Municipal, Cursos de la Universidad Internacional Menéndez Pelayo, Santander, verano.

1953

Figura en el paisaje, Galería Biosca, Madrid, marzo.
Arte español actual, Salas del Ateneo, Madrid, mayo.
IX Exposición Antológica de la Academia Breve de Crítica de Arte, Galería Biosca, Madrid, 25 de mayo al 3 de junio.



1954

II Bienal Hispanoamericana de Arte de La Habana, La Habana, 18 de mayo a fin de agosto.

XXVII Bienal Internacional de Arte de Venecia, Venecia, 22 de junio a septiembre.

1954 / 1955

Antología de la II Bienal Hispanoamericana de Arte Ciudad de Trujillo, Caracas, Bucaramanga, Medellín, Cali, Popayán, Tunja, Bogotá, Quito, Lima, Santiago de Chile.

1955

Exposición homenaje a Eugenio D'Ors, Museo de Arte Moderno, Madrid, 5 de marzo.

Exposición homenaje a Goya, Círculo de Bellas Artes, Madrid, mayo.

Ortega Muñoz, Vázquez Díaz, Benjamín Palencia y Pancho Cossío, Ateneo Jovellanos, Gijón; Caja de Ahorros, Vitoria; Ateneo, Zaragoza; Institución Príncipe de Viana, Pamplona;

Ortega Muñoz, Vázquez Díaz, Pancho Cossío y Sunyer, Delegación del Ministerio de Información y Turismo Málaga.

1955 / 1956

II Bienal Hispanoamericana de Arte, Barcelona, 24 de septiembre de 1955 al 6 de enero de 1956.

1956

Maestros de la pintura española actual, Ateneo, Sevilla; Academia de San Dionisio, Jerez; Biblioteca Francisco Villaespesa, Almería; Centro Artístico, Granada..

Floreros y bodegones, Galería Syra, Barcelona, enero.

Arte español actual,

Exposición Antológica del Ateneo, Madrid, agosto.

1956 / 1957

II Bienal de Arte de los países ribereños del Mediterráneo, Alejandría, Beirut, Damasco, Bagdad, Amman, Jerusalén, Ankara, Estambul, Atenas.

1957

Aire libre, Revista Moncloa Madrid, junio.

1958

Colectiva, Sala Alfil, Madrid, marzo.

XXIX Bienal Internacional de Arte de Venecia, Venecia, junio a septiembre.

1959

Exposición inaugural del Museo Español de Arte Contemporáneo, Museo Español de Arte Contemporáneo, Madrid, junio.



1960

Exposición Nacional de Bellas Artes, Palacio Nacional, Barcelona, mayo a junio.
Guggenheim International Award, Fundación Solomon R. Guggenheim, Nueva Cork.

1961

Tres maestros del paisaje español, Galería Prisma, Madrid, 6 al 31 de marzo.
Exposición de homenaje a Zabaleta, Sociedad de Amigos del Arte, Madrid, junio a julio.
I Exposición del Arte Actual, Museo San Telmo, San Sebastián, verano.

1962

20 años de pintura española, Sala de Exposiciones del Ateneo, Madrid; Casa de Santa Teresa, Sevilla; Museo de San Telmo, San Sebastián; Museo de Castrelos, Vigo; Museo Municipal, Pontevedra; Hostal de los Reyes Católicos, Santiago de Compostela; Antiguo Hospital de la Cruz, Barcelona.
Escuela de París, Galería Charpentier, París, noviembre.
Pintores contemporáneos de España, Maison de la Pensée Française, París.

1963

Homenaje a Eugenio D'Ors, Galería Biosca, Madrid.

1964

25 años de arte español, Palacio de Cristal del Retiro, Madrid, 21 de octubre a noviembre.

1967

Maestros de la pintura española actual, Galería Theo, Madrid, abril a mayo.
Exposición antológica de los fondos del Museo Español de Arte Contemporáneo, Colegio de Arquitectos de Cataluña y Baleares, Barcelona, 8 al 30 de noviembre.

1968

I Semana de Arte. Mística y ascética en el arte extremeño, Salones de la Sociedad de Amigos del País, Badajoz, 1 al 6 de abril.
Un año de Theo, Galería Theo, Madrid, 17 de abril al 4 de mayo.
Exposición Nacional de Bellas Artes. (Sala de Honor) Barcelona, junio a septiembre.
Doce pintores, Galería Biosca, Madrid, septiembre a octubre.

1969

La figura, Galería Theo, Madrid, 23 de abril al 20 de mayo.
Pintura figurativa de la España actual, Madrid, San Diego, California, San Luis, Missouri.

1970

Exposición de la colección Conde de Ybarra, Sala Repesa, Madrid, junio.



1971

A paisagem na pintura espanhola contemporânea, Fundação Calouste Gulbenkian, Lisboa, marzo a abril.

Masterpieces of Fifty Centuries, Metropolitan Museum, Nueva York, mayo a junio.

Maestros del siglo XX, Galería Theo, Madrid, mayo a agosto.

Homenaje a D'Ors, Club Urbis, Madrid.

1973

Maestros contemporáneos del paisaje español, Galería Sur, Santander, 2 al 14 de abril.

Exposición colectiva, Galería Arteta, Bilbao, 28 de septiembre al 27 de octubre.

1973 / 1974

Arte'73, Museo de Arte Contemporáneo, Sevilla; Palacio de La Lonja Zaragoza; Salón Tinell, Barcelona; Museo de Bellas Artes, Bilbao; Malborough Fine Art, Londres; Academia Española de Bellas Artes, Roma; ZunftHaus Zur Heisen, Zurich; Círculo de Bellas Artes Casal Balaguer, Palma de Mallorca; Fundación Juan March, Madrid.

1974

El árbol a través de un siglo de pintura española,

1874-1974, Banco de Granada, Granada, junio a julio.

Obras escogidas, Galería Arteta, Madrid, junio a septiembre.

1975 / 1976

Casa de la Reina, San Lorenzo del Escorial, Madrid, octubre de 1975 a enero de 1976.

1976

Homenaje a D'Ors, Galería Biosca, I Madrid, enero

Pequeñas joyas para grandes museos, Galería Sur, Santander, 16 de diciembre de 1977 al 9 de enero de 1978.

1978

Pintura española del siglo xx, Museo de Arte Moderno, Méjico, octubre.

1980

Paisajistas españoles del siglo xx, Bogotá, septiembre a octubre.

1983

Pequeñas joyas para grandes museos, Santander, Galería Sur, 12 al 30 de septiembre.

1984

Muestra de historia y arte en Extremadura, Complejo Cultural S. Francisco, Cáceres, 15 de marzo al 4 de abril.



De Casas a Miró: 29 maestros del arte español, Salas de la Caja de Ahorros de Vigo, Vigo, marzo a abril.

El hilo de Ariadna, Palau Moja, Barcelona, mayo a junio.

De Casas a Miró: 34 maestros del arte español, Salas de la Caja de Ahorros y Monte de Piedad, Zaragoza, 3 de octubre al 17 de noviembre.

1985

Pintores extremeños. Entre el regionalismo y la crítica de la realidad, Badajoz, 19 de febrero al 25 de mayo.

1987

Naturalezas españolas 1940-1987, MNCARS, Madrid, noviembre a diciembre.

1988 / 1989 / 1990

Arte figurativo español entre 1930-1980 en la colección del Banco Hispano Americano, Ayuntamiento de La Coruña, julio a agosto de 1988; Carmen de los Mártires, Granada, octubre a noviembre de 1988/ Asamblea Regional Murciana, Cartagena, abril a mayo de 1989; Centro Cultural San Francisco, Cáceres; junio a septiembre de 1989/ Museo Provincial de Bellas Artes, Badajoz; octubre de 1989; Museo Jovellanos, Gijón, junio a julio de 1990.

1990

La escuela de Vallecas y la nueva visión del paisaje, Centro Cultural de la Villa, Madrid, enero al 22 de abril.

1992

Intérpretes del paisaje. De la escuela de Vallecas a la escuela de Madrid, Galería Sur, Santander, 1 al 30 de junio.

Art Extremadura, Pabellón de Extremadura en la Exposición Universal, Sevilla, 18 de junio al 16 de julio.

1993

El color. Pequeños tamaños del arte español del siglo xx, Galería Leandro Navarro, Madrid, 10 de marzo al 7 de abril.

1998

La huella del 98 en la pintura española contemporánea, Centro Cultural Cajastur. Palacio Revillagigedo. Gijón, noviembre 1998 a enero 1999.

Aurelio Biosca y el arte español, Ministerio de Educación y Cultura. Madrid. 1998.

1999

De Picasso a Bacon. Arte contemporáneo en las colecciones del Museo de Bellas Artes de Bilbao, Museo de Arte Contemporáneo Esteban Vicente, Segovia, enero a abril 1999



2001

De Picasso a Tapies. Claves del arte español del siglo XX en las colecciones del MNCARS, Museo Nacional Centro de Arte Reina Sofía, Madrid, octubre 2001 a febrero 2002.

2002

ARCO. Feria Internacional de Arte Contemporáneo, Pabellón de la Junta de Extremadura, Madrid, febrero 2002

2004

Arte para un siglo. Abstracciones-Figuraciones. 1940-1975. Colecciones del MNCRS, Sala de Exposiciones del Centro Cultural Caixanova, Vigo, mayo a junio 2004, (itinerante por Europa).

2005

Caneja, sus contemporáneos, sus amigos, su estela, Fundación Díaz- Caneja, Palencia, diciembre 2005 a febrero 2006;

Sala Municipal de la Pasión, Valladolid, febrero a abril 2006.

2006

Secuencias.76/06 Arte contemporáneo en las colecciones públicas de Extremadura, Museo Extremeño e Iberoamericano de Arte Contemporáneo, Badajoz, marzo a mayo.

El paisaje en la Colección del Museo de Bellas Artes de Bilbao, Sala de Exposiciones Bilbao Bizkaia Kutxa, Bilbao, mayo a julio.

Nosotros. Extremadura en su patrimonio, Iglesia de San Francisco Javier y Centro San Jorge, Cáceres, octubre 2006 a enero 2007.

2007

Los tiempos fabulados. Arqueología y Vanguardia en el arte español. 1900-2000, Museo Arqueológico Regional, Alcalá de Henares, marzo a julio 2007.

Paisajes esenciales. Palencia, Ortega Muñoz, Díaz- Caneja, Beulas, Centro de Arte y Naturaleza, Huesca, julio a noviembre 2007.

El retrato en España, Museo Real Academia de Bellas Artes de San Fernando, Madrid, octubre a diciembre 2007.

Conversaciones. AENA Colección de Arte Contemporáneo en el MEIAC, Badajoz, noviembre 2007 a enero 2008.